

平成31年度
入学試験問題

社 会

2月5日 第1限

仁愛女子高等学校

1 2018年は国際的な話題など、様々な出来事があった。それらについて、あとの問いに答えよ。

資料1 米がシリア攻撃、軍関連施設にミサイル 英仏と共同作戦

A アメリカ大統領はB 4月13日午後9時のテレビ演説で、内戦が続くC シリアでアサド政権が化学兵器を使用したと断定し、同政権軍の化学兵器関連施設への攻撃命令をくだしたと発表した。アサド政権の後ろ盾になっているD ロシアが反発し、アメリカ・ロシアの緊張が高まるのは必至だ。
(朝日新聞 2018年4月14日より抜粋)

資料2

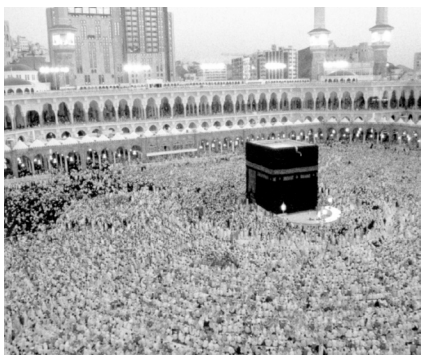


表1

	世界で信仰している人数	信仰されている地域や特徴
ア	約5億人	東アジア、東南アジアに信者が多く、「経」が教典となっている。
イ	約24億人	ヨーロッパ、南北アメリカに信者が多く、「聖書」が教典となっている。
ウ	約17億人	北アフリカやインドネシアなどに信者が多く、「コーラン」が教典となっている。

問(1) **資料1**について、下線の部分Aのアメリカ大統領の名前を答えよ。

- (2) 下線の部分Bについて、ワシントンで4月13日午後9時のとき、日本は何日何時か。ただし、ロンドンが午前9時の時ワシントンは午前4時である。
- (3) 下線の部分Cについて、シリアは、**資料2**でみられる宗教を信仰している人が多い。上の**表1**は、三大宗教を信仰している人数とその信仰されている地域や特徴をまとめたものである。シリアで信仰している人が多い宗教について表しているものを**表1**のア～ウの中から1つ選び、記号で答えよ。
- (4) 下線の部分Dについて、ロシアについて、誤っているものをア～エの中から1つ選び、記号で答えよ。

ア 齒舞群島、色丹島、国後島、択捉島は、第2次世界大戦後ソ連が占領し、ソ連解体後もロシアが引き続き不法に占拠している。

イ 国内で産出された豊富な木材資源、鉱山資源はEU諸国に輸出されており、特に石油や天然ガスはタンカーなどの大きな船で一年中EU諸国に輸出されている。

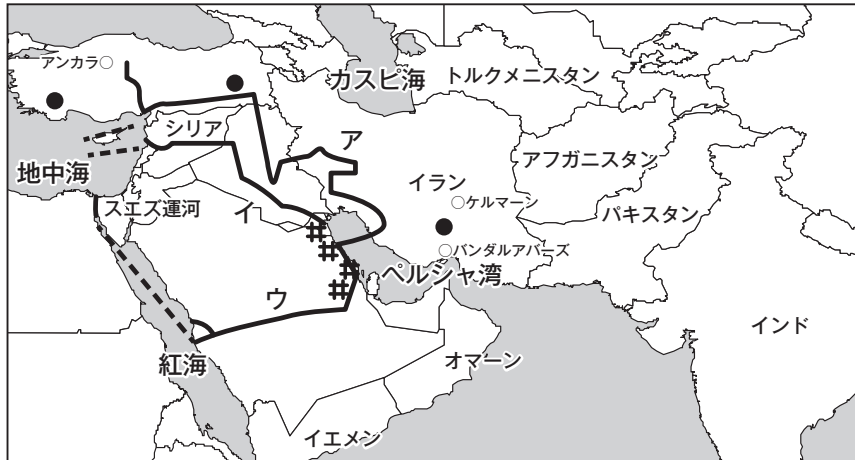
ウ サケやカニといった魚介類などは日本へ輸出されており、自動車や機械製品などが日本から輸出されている。樺太には油田があり、その開発に日本も協力している。

エ 世界1位の面積を誇り、かつては社会主義国として、アメリカなど資本主義国と対立していたが、1991年に解体され、ロシア連邦と11の共和国に分かれている。

資料3 「最大の経済制裁」イラン核合意離脱表明

アメリカ大統領は8日、欧米など6カ国とイランが結んだ核合意から離脱すると表明した。核合意に基づく対イラン経済制裁を再開する大統領令にも署名した。**E 原油**取引を制限してイラン経済に打撃を与える狙いだが、イランは強く反発。核合意維持を求めてきた欧州諸国も遺憾の意を表明し、アメリカ大統領の孤立がさらに鮮明になった。(日本経済新聞 2018年5月9日より抜粋)

地図1



- (5) 資料3について、地図1で示された●は、ある鉱産資源である。次のア～エの中から1つ選び、記号で答えよ。

ア 石炭 イ クロム ウ 鉄鉱石 エ 天然ガス

- (6) 下線の部分Eについて、地図1のア～ウは、原油を運ぶパイプラインとヨーロッパにつながるルートである。次の会話文を読み、一番安全と考えられる輸送ルートをア～ウの中から1つ選び、記号で答えよ。

さとり：シリアは、政情が不安定だね。といっても、この辺りは昔からペルシア湾沿岸で採れる原油をめぐって、争いが多いところだね。

りょう：そうだね。シリアについてだと、2011年からシリア政府の軍と、シリアの政府に反対している軍との武力衝突が起こっているよね。

さとり：イランの南部には、アルプス＝ヒマラヤ造山帯が通るから地震が多いよ。あと気になるのがイランやイラク、トルコ、シリアにまたがって居住する国家を持たないクルド人の紛争だね。

りょう：いくつもの国を通るより、1つの国の中を進むほうがなんかこの辺りは安全そうだね。

さとり：砂漠が広がるルートを進んで、地中海に抜ける航路が一番だな。フランスの外交官であるレセブスが完成させた、この水路は地中海と紅海をつなぐ便利な航路になっているね。

資料4 全米オープンの子女子シングルスで9月8日 大坂なおみ選手が初優勝

開催年	優勝者出身国	優勝者
2011年	オーストラリア	サマンサ・ストーサー
2012年～2014年	アメリカ合衆国	セリーナ・ウィリアムズ
2015年	イタリア	フラビア・ペンネッタ
2016年	ドイツ	アンゲリク・ケルバー
2017年	アメリカ合衆国	スローン・ステイーブンス
2018年	日本	大坂なおみ

- (7) 資料4の優勝者出身国について、たつやくん、かずやくん、ゆきえさん、みなみさんは優勝者出身国（アメリカ合衆国、イタリア、オーストラリア、ドイツ）についてカードにまとめた。カードの内容を読み、下線の部分について、誤った情報を述べている人の名前を答えよ。

【たつやくん】

この国は、鉱山資源に恵まれた国です。東部には石炭、北西部には鉄鉱石の産地が多くあり、地表から近い部分で採掘ができるため、露天掘りをしている鉱山もあるそうです。

【かずやくん】

この国は、昔から鉄鋼業などがさかんでしたが、1970年代以降に国際的な競争力が低下し、1980年代以降は、ミュンヘンなどでハイテク産業が大きく成長しています。一人当たり国民総所得が高いためトルコからの外国人労働者は20万人以上と多く、外国人労働者流入国の1つとなっています。

【ゆきえさん】

この国は、ラテン系言語を話し、カトリックが主に信仰されています。EC発足当時の加盟国の1つで、ワインの生産は世界一です。

【みなみさん】

この国は、日本の26倍の面積を誇り、大坂なおみ選手は、この国と日本と2つの国籍を持っています。日本は、この国から肉類、小麦、とうもろこし、油やしを1番多く輸入しています。

資料5 サマータイム廃止について

F ヨーロッパ連合 (EU) は、8月31日、サマータイムを廃止する方針を明らかにした。サマータイムは、すずしい朝や明るい時間帯を有効に活用しようと、夏の時期に時計の針を1時間**G** (進ませる・遅らせる) 制度である。EUでは、現在、28の**H** 加盟国 が3月の最終日曜日に時計をずらし、10月の最終日曜日に元に戻している。 (読売新聞2018年9月13日より抜粋)

- (8) **資料5**の下線の部分Fについて、2019年3月29日までに離脱する意向を示している国をア～エの中から1つ選び、記号で答えよ。



- (9) 下線の部分Fについて、次の**表2**は、EU、ASEAN、AU、NAFTAの人口、面積、GDPを表している。EUの正しい組み合わせをア～エの中から1つ選び、記号で答えよ。

表2

選択肢	人口	面積	GDP
ア	約5.1億人	432万 k m ²	17兆581億ドル
イ	約11.8億人	3,031万 k m ²	4兆9,573億ドル
ウ	約6.4億人	449万 k m ²	2兆7,671億ドル
エ	約4.8億人	2,178万 k m ²	21兆1,400億ドル

(アジア大洋州局地域政策参事官室 日本貿易振興機構 データブック 2018より作成)

- (10) 下線の部分Gについて、正しいものをどちらか選び、答えよ。
 (11) 下線の部分Hについて、加盟国の1つに住んでいるマルティーナさんの日記を読んで、空欄に適する語句を答えよ。

2月6日 (WED)

もうすぐわたしの誕生日♪
 ストラスブールに生まれて、もうすぐ25年！
 けど、まだ1回もパスポートを使ったことがない。
 ライン川の橋を渡るだけで仕事場所のケールへ行けるんだもの。普通なら国境をこえるとき (あ) 所を通らなきゃいけないのにね。おかげで毎日通勤時間が少なくすんでうれしい！明日は共通通貨の (い) を使って仕事帰りにお買い物しちゃおっかな♪



資料6 米朝首脳会談 シンガポールにて6月12日開催

～シンガポールを調べてみて～

わたしは、今回米朝の首脳が直接顔を合わせる史上初の米朝首脳会談のことが気になり、その開催地であるシンガポールについて調べました。

この国は、(I) 系の人々が74.1%と多く、また一人当たり国民総所得が52,090ドルと日本の38,840ドルよりも高い豊かな国です。

この国がここまで発展したのは、いち早く(J) 化に取り組んだからです。ほかにも台湾やホンコンなどととも(K) とよばれるようになりました。

仁愛女子高校でも特進コースの修学旅行先となっており、観光客は2015年には1,200万人を超えました。たくさんの方が訪れるこの国の公用語は、(I) 系の人々が話す言語、英語、インドのタミル語、マレーシアのマレー語の4つです。

さて、このような豊かで交流が多い国シンガポールですが、面積は719km²と日本の約(L) 分の1です。次に、人口の移り変わりを調べてみました。

グラフ1 をみてみると、シンガポールの人口は1960年と比べて2012年には約3倍となっています。

一番人口の伸びが大きいのが中国の都市で、2012年には2,000万人を超えています。

インドネシアの都市は2012年にシンガポールの約1.5倍の人口があります。

インドの都市は1960年代には一番人口が少なかったのに2012年にはタイの都市と並びました。

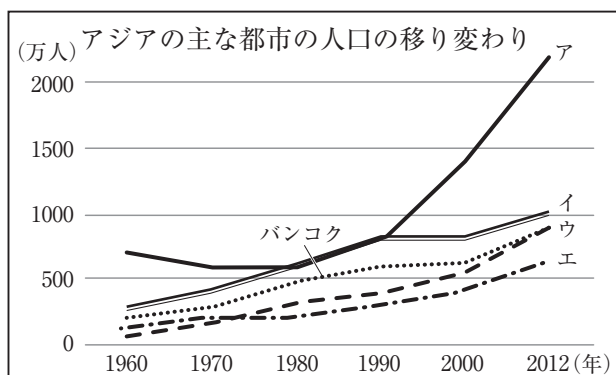
シンガポールは、人口は少ないですが国民総所得は高く、人口密度も高い国だとわかります。

13億円もかけた米朝首脳会談も無事終わり、清閑な場所に建てられたカベラホテルはとてもきれいです。一度は行ってみたい場所になりました。

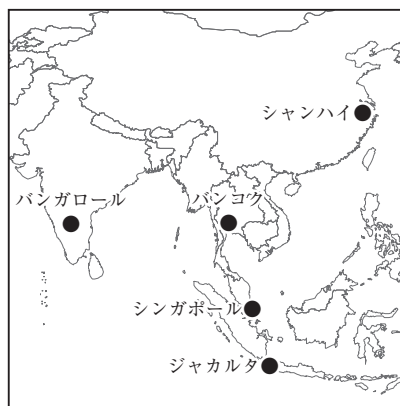


シンガポール南端のセントーサ島にある
「カベラホテル」→
(米朝首脳会談の開催ホテル)

グラフ1



地図2



- (12) 資料6のI～Lにあてはまる語句や数字の組み合わせとして正しいものをア～エの中から1つ選び、記号で答えよ。

	I	J	K	L
ア	アフリカ	都市	AU	53
イ	ヨーロッパ	工業	FTA	530
ウ	アメリカ	都市	TPP	53
エ	中国	工業	NIIES	530

- (13) グラフ1は、アジアの主な都市（バンガロール・シアンハイ・ジャカルタ・バンコク・シンガポール）の人口の移り変わりを表している。資料6、地図2を参考に、シンガポールのものをア～エの中から1つ選び、記号で答えよ。

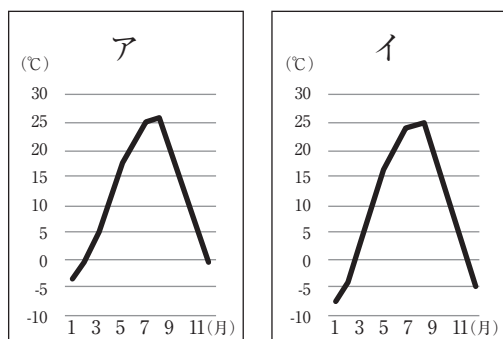
資料7 平壤共同宣言 韓国発表和訳

M 南側の国の文在寅大統領とN 北側の国の金正恩國務委員長は、2018年9月18日から20日まで平壤で南北首脳会談を行った。両首脳は歴史的なO 板門店宣言以降、南北当局間の緊密な対話と疎通、多面的な民間交流と協力が進み、軍事的緊張緩和のための画期的な措置が採られるなど立派な成果があったと評価した。

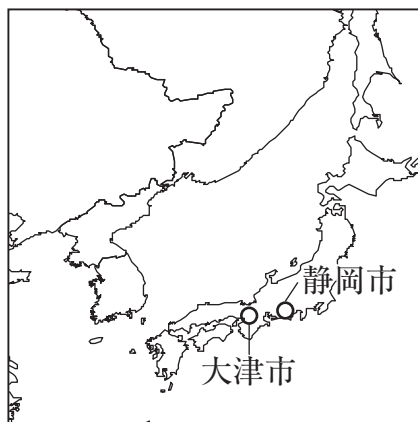
(出典：コリアン・ポリティクス (The Korean Politics より抜粋) 2018年9月19日)

- (14) 資料7の下線の部分M、Nについて、それぞれの首都における年間の気温の変化を表した次の図ア、イよりMのものを1つ選び、記号で答えよ。また、そう選んだ理由を次の語句を使用して簡潔に述べよ。

語句 緯度 ・ 気温



地図3



- (15) 下線の部分Oについて、板門店は、朝鮮戦争停戦のための軍事境界線上にある地区である。その軍事境界線となる緯線の緯度を、地図3を参考にして緯度の正しい数値を次から1つ選び、数値で答えよ。

【 34 36 38 40 】

(16) 次の**写真1**は、下線の部分Mの国の沿岸部の様子である。この写真を見て、ななさんは疑問に思った点について、答えとなる資料を探し出した。この作業から分かったことについてまとめた次の文の空欄に当てはまる語句を答えよ。

写真1



疑問に思った点 その1

船舶はどこの国でたくさん造られているのかな？

疑問に思った点 その2

どのくらいの人が、第二次産業に従事しているのかな？

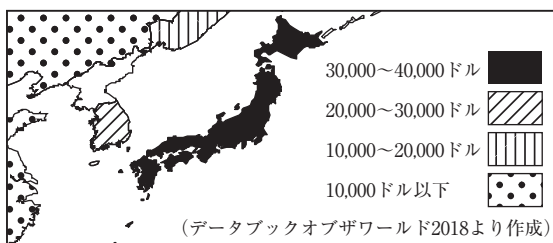
疑問に思った点 その3

一人当たりGNIはどのくらいなのかな？

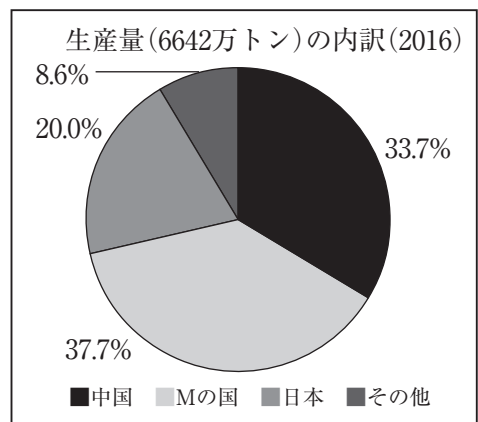
分かったこと

- 船舶はMの国で世界で一番多く造られており、数値を読み取ると（ P ）%だと分かる。
- Mの国の第二次産業従事者は、（ Q ）%とあり、第（ R ）次産業のほうが従事者が多いことが分かる。
- Mの国の一人当たりGNIは、（ S ）～（ T ）ドルと読み取れる。日本より（ U 高い・低い ）ことが分かる。

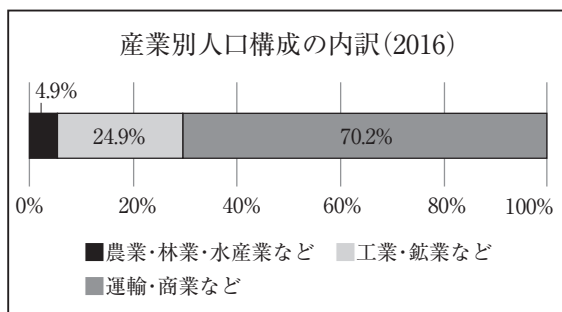
答えとなる資料(あ)



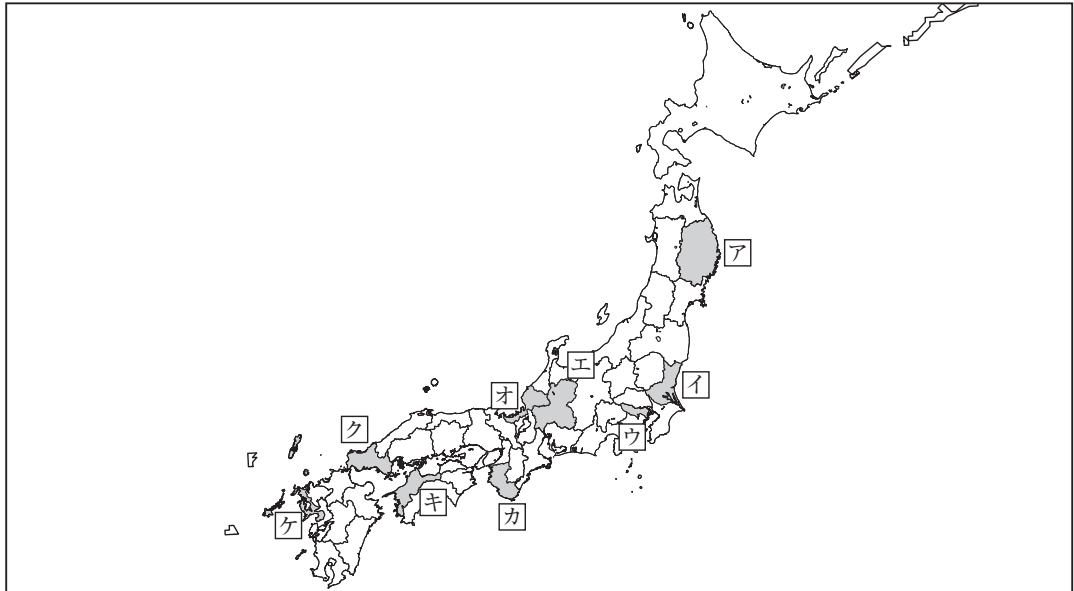
答えとなる資料(い)



答えとなる資料(う)



2 2018年は福井県で国体が開催された。次の地図ア～ケは、2011年から2019年までの国体開催地を表している。開催地についてまとめたカードを参考にあとの問いに答えよ。



資料1 いちかさんがまとめた国体開催都道府県のキーワードカード

A 2011年

- ・関門海峡
- ・秋吉台
- ・人口142万人
- ・一人当たり県民所得がこの県を含む地方で一番高い(312万円)

B 2012年

- ・白川郷の合掌造り
- ・関ヶ原
- ・輪中集落と木曾三川
- ・人口208万人
- ・理髪用刃物

C 2013年

- ・ヒートアイランド現象
- ・小笠原諸島
- ・中枢機能
- ・人口1,342万人
- ・補聴器

問(1) 資料1のキーワードカードについて、A、B、Cの都道府県の位置を上地図のア～ケより1つずつ選び、記号で答えよ。

資料2 いちかさんがまとめた国体開催都道府県のキーワードカード

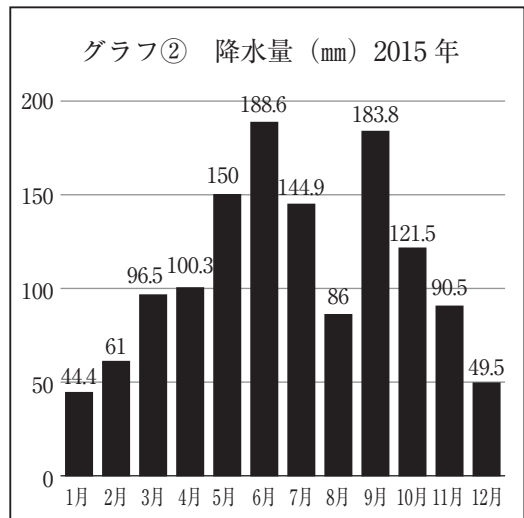
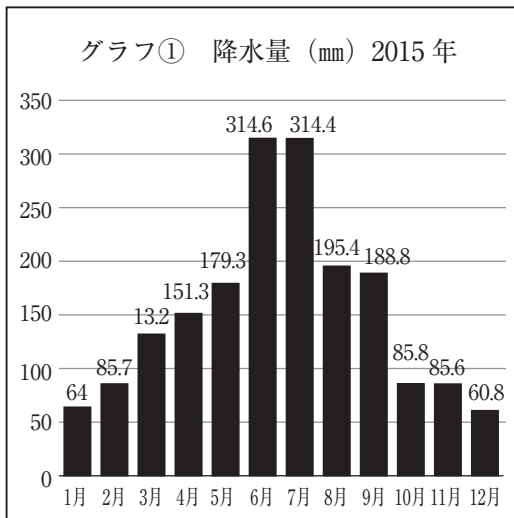
D 2014年

- 造船業
- 対馬の真珠
- ビワ
- 人口 140万人
- 諫早湾の干拓
- 面積 4,100km²

E 2015年

- 高野山金剛峰寺
- 山しょう、梅
- 潮岬
- 阪神工業地帯
- 人口 99万人
- 面積 4,700km²

(2) 資料2のキーワードカードについて、次のグラフ①と②は、D・Eの各都道府県の月別降水量を表している。②はどちらの都道府県のものか。②にあてはまる都道府県を地図のア～ケより1つ選び、記号で答えよ。



資料3 いちかさんがまとめた国体開催都道府県のキーワードカード

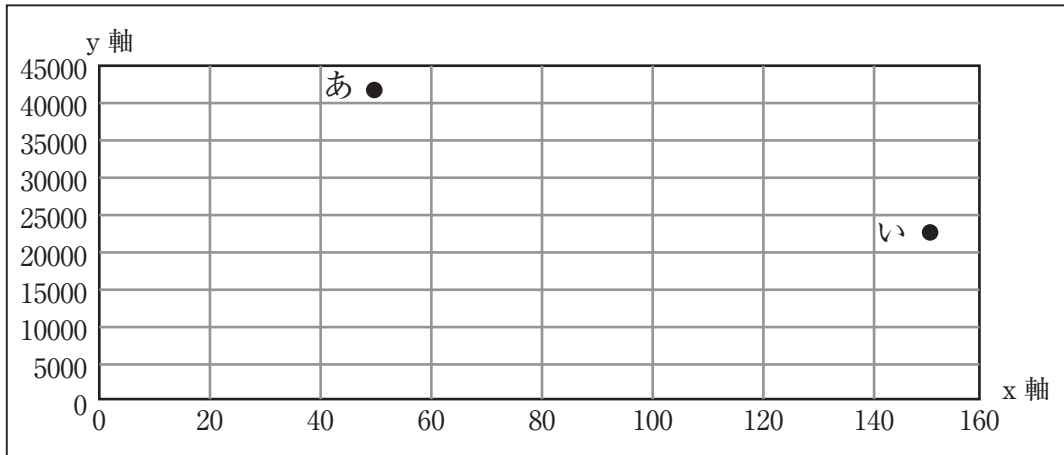
F 2016年

- 曲がり家
- ひとめぼれ
- 人口129万人
- 山ぶどう
- 南部鉄器
- さんさ踊り

G 2017年

- いよかん
- 松山城と坊ちゃん列車
- 今治タオル
- まだいの養殖
- 人口142万人

(3) 資料3のキーワードカードについて、次のグラフのあ・いは、F・Gに当てはまる都道府県の耕地面積（千ha）と工業生産額（億円）を表している。x軸は耕地面積（千ha）、y軸は工業生産額（億円）である。あにあてはまる都道府県の県庁所在地を答えよ。



3 2018年6月、国内で22件目の世界遺産が登録された。このことに関する新聞記事を読んで、以下の問いに答えよ。

＜長崎・天草「潜伏キリシタン」世界遺産登録決定 国内22件目＞

バーレーンの首都マナで開催中の国連教育科学文化機関（ユネスコ）の第42回世界遺産委員会は30日、「長崎と天草地方の潜伏キリシタン関連遺産」（長崎、熊本両県）の世界遺産への登録を決めた。江戸時代のキリスト教弾圧の中で信仰を続けた希少な宗教文化が評価された。

潜伏キリシタン関連遺産は12の資産で構成。17～19世紀にわたりひそかに信仰を守った歴史がテーマで、「始まり」「形成」「維持、拡大」「変容、終わり」の4期に区分される。

（日本経済新聞2018年6月30日より抜粋）

問(1) キリスト教は紀元前後のパレスチナで、ユダヤ教を発展させたある人物の教えをきっかけに生まれた。この人物はだれか。

(2) キリスト教について説明した次の文ⅠとⅡの文章の正誤の組み合わせとして正しいものを、次のア～エの中から1つ選び、記号で答えよ。

Ⅰ 西ヨーロッパには、ローマ教皇（法王）を頂点とするカトリック教会がある。

Ⅱ 東ヨーロッパの正教会の中心教会は、サン＝ピエトロ大聖堂である。

ア Ⅰ：正 Ⅱ：正 イ Ⅰ：正 Ⅱ：誤

ウ Ⅰ：誤 Ⅱ：正 エ Ⅰ：誤 Ⅱ：誤

(3) 潜伏キリシタンに関する歴史の「始まり」について次の問いに答えよ。

① 1549年に来日し、キリスト教を布教したイエズス会宣教師はだれか。

② 1543年にポルトガル人が種子島に流れ着いて以降、彼らは貿易の相手として日本に注目し、毛織物、時計、ガラス製品などを輸出し、その対価として日本から銀を輸入した。このような貿易を何というか。

③ 1637年に天草四郎を大将にして島原・天草一揆が起こった。幕府はこれを鎮圧した後、どのような対応をとったか。以下のア～エの中から1つ選び、記号で答えよ。

ア ローマ教皇のもとに伊東マンショなどの四人の少年を使節として派遣した。

イ 日本は「神国」であるとしてバテレン追放令を出し、宣教師を国外へ追放した。

ウ 長崎一帯の土地がイエズス会に寄付された。

エ 中国船とオランダ船のみに長崎での貿易を許可した。

(4) 潜伏キリシタンに関する歴史の「変容、終わり」について、1854年に日米和親条約が結ばれた。この条約の内容として正しいものを次のア～エの中から1つ選び、記号で答えよ。

ア 下田、函館の両港は、アメリカ船のまきと水、食料、石炭、欠乏の品を、日本で調達することに限って、入港を許可する。

イ 下田、函館のほか、神奈川、長崎、新潟、兵庫を開港すること。また、神奈川を開いた6か月後、下田を閉ざすこと。

ウ すべて日本に対して輸出入する商品は別に定めるとおり、政府への関税を収めること。また、アヘンの輸入は禁止し、もしアメリカの商船がアヘンを3斤以上持ってきた場合は、超過分は没収する。

エ 日本人に対して法を犯したアメリカ人は、アメリカ領事裁判所において取り調べのうえ、アメリカの法律によって罰^{ばつ}すること。

4 日本の世界遺産に関する次の文章を読んで、以下の問いに答えよ。

日本で最も早く世界遺産に登録された文化遺産は奈良県の「法隆寺地域の仏教建造物」と兵庫県のA「姫路城」である。世界遺産に登録されるためには合計10個ある登録基準のうち1つを満たす必要があるが、例えばB「法隆寺地域の仏教建造物」は合計4つもの登録基準を満たしている。

日本ではその後、2013年のC「富士山—信仰の対象と芸術の源泉」登録を皮切りに、2014年にD「富岡製糸場と絹産業遺産群」、2015年にE「明治日本の産業革命遺産」、2016年に「ル＝コルビュジエの建築作品」、2017年にF「“神宿る島”^{むなかた}宗像・沖ノ島と関連遺産群」と2018年に至るまで6年連続で世界遺産登録が行われた。なかでも2016年の「ル＝コルビュジエの建築作品」に関しては、日本の国立西洋美術館本館だけでなく、Gフランス、スイス他4か国にまたがるル＝コルビュジエが設計した作品によって構成されており、世界遺産初の「トランスコンチネンタル＝サイト」として注目を集めている。

世界遺産の中にはいわゆる「負の遺産」と呼ばれる、近現代の戦争や紛争、人種差別など、人類が犯した過ちを記憶にとどめ教訓とするための遺産がある。ポーランド共和国のH「アウシュビッツ・ビルケナウ—ナチス・ドイツの強制絶滅収容所」がとくに有名であるが、日本にもI「原爆ドーム」という「負の遺産」が存在する。

問(1) 下線の部分Aについて、次の問いに答えよ。

① 姫路城の前身は、1346年に日女道丘ともよばれた姫山に築かれた城郭であったが、同じ14世紀に世界遺産の1つでもある鹿苑寺（金閣）を建てた人物はだれか。

② 姫路城は1934年から1964年にかけて「昭和の大修理」が行われた。この時期に日本で起こった出来事を3つ挙げた。この3つの出来事を時代の古い順に並び替えたとき、正しいものをア～カの中から1つ選び、記号で答えよ。

I 警察予備隊が強化され、自衛隊になった。

II 長く日本経済を支配してきた財閥が解体された。

III 新しい日米安全保障条約を結んだことがきっかけで安保闘争が起こった。

ア I → II → III

イ I → III → II

ウ II → I → III

エ II → III → I

オ III → I → II

カ III → II → I

(2) 下線の部分Bについて、次の問いに答えよ。

① 法隆寺に文化の価値観の相互交流が見られるかという基準については、その建築様式から中国の影響を観察することができる。法隆寺が作られたころの仏教と中国の影響を強く受けた文化は何とよばれているか。

② 人類史上の出来事や伝統、宗教、芸術などと強く結びついているかという基準については、法隆寺の建造物群が聖徳太子にゆかりがあることで満たしているとされている。聖徳太子に関係する事柄としてふさわしくないものを、以下のア～エの中から1つ選び、記号で答えよ。

ア かんむりの色などで地位を区別する冠位十二階の制度を定めた。

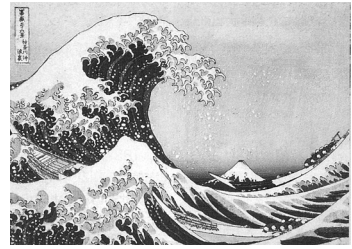
イ 隋の進んだ制度や文化を取り入れるために、小野妹子などを使者として送った。

ウ 仏教や儒学の考え方を取り入れて、十七条の憲法を作成した。

エ 墾田永年私財法を出して、開墾した土地を私有することを認めた。

(3) 下線の部分Cについて、次の問いに答えよ。

- ① 富士山は日本の浮世絵にもたびたび描かれた。右の浮世絵の作者はだれか。ア～エの中から1つ選び、記号で答えよ。



ア 葛飾北斎 イ 喜多川歌麿 ウ 歌川広重 エ 鈴木春信

- ② 1841年に行われた天保の改革では、浮世絵がぜいたく品として規制の対象になった。この改革を行った人物はだれか。

(4) 下線の部分Dについて、絹について述べた文として誤っているものを、次の文ア～エの中から1つ選び、記号で答えよ。

ア 秦にかわって中国を統一した漢は大帝国を建設し、「シルクロード（絹の道）」を通して中国から西方に絹織物がもたらされた。

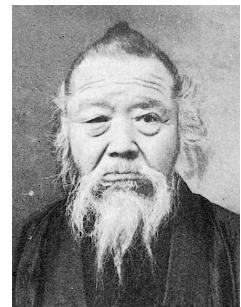
イ 奈良時代の日本では、口分田の面積に応じて稲を収める租以外に、絹、糸、特産物などを収める調や庸など複数の税が課せられた。

ウ イギリスでは蒸気機関で動く機械を使って絹織物を大量生産する産業革命がおこり、19世紀には「世界の工場」とよばれた。

エ 明治政府は生糸の増産や品質の向上を図るため、群馬に富岡製糸場を建設し、フランス人技師を招いた。

(5) 下線の部分Eについて、産業革命がおこったのと同時に日本では公害問題が発生するようになった。栃木県足尾銅山の鉍毒問題解決のため努力した右の写真の人物はだれか。下のア～エの中から1つ選び、記号で答えよ。

ア 幸徳秋水 イ 陸奥宗光
ウ 田中正造 エ 野口英世



(6) 下線の部分Fについて、沖ノ島では多数の銅鏡が発見された。

魏志倭人伝には日本が中国から銅鏡100枚を贈られたという記述が残っている。これを受け取った邪馬台国の女王はだれか。漢字で答えよ。

- (7) 下線の部分Gについて、フランスでは18世紀末に革命が起こった。この革命が起こった原因について以下の図を参考にし、下の語句をすべて使用して簡潔に説明せよ。



語句

免税 第一身分 第二身分 第三身分

- (8) 下線の部分Hに関する以下の資料を読んで、問いに答えよ。

1942年10月9日 金曜日

親愛なるキティーへ

今日は悲しくゆううつなニュースばかりです。たくさんの 人のお友達が、いっぺんに10人、15人と検束されています。この人たちは、ゲシュタポからこれっぽちの人間らしいあつかいも受けず、家畜車につめこまれて、ドレンテにあるオランダ最大の 人収容所、バステルボルクに送られていきます。

- ① 資料の に当てはまる語句を答えよ。
- ② この日記を書いた右の写真の少女の名前を答えよ。



- (9) 下線の部分Iについて、1945年8月6日に広島、9日に長崎に原子爆弾が投下されたことをきっかけに日本が受け入れた宣言は何か。

5 次の文は、昨年秋に福井県で50年ぶりに第73回国民体育大会（福井しあわせ元気国体）が開催されたことから、純子さんと清子さんが50年前の1968年（昭和43年）のできごとを調べた会話である。これを読んで後の問いに答えよ。

清子：1月に佐藤栄作首相がA国会でB非核三原則について答弁して、その後これが国の方針となっていったのね。

純子：この年は日本の国民総生産がC資本主義国で第2位の経済大国になったのよ。でも経済成長の反面、5月にイタイタイ病が公害病に認定されるなどD公害問題も深刻化したわ。それに10月には米ぬか油にPCBが混入してカネミ油症事件というE消費者問題も発生したのよ。

清子：戦後アメリカの統治下にあった小笠原諸島が日本に復帰したのが6月。沖縄が日本に復帰するのはその4年後の1972年だけど、今も沖縄はたくさん残っているFアメリカ軍施設の問題を抱えているわね。

純子：7月には参議院議員通常選挙が行われて、芸能人や作家などいわゆるタレント議員が参議院選挙全国区でたくさん当選したのよ。

清子：全国区ってなに？

純子：1980年までの参議院議員選挙では、都道府県ごとの選挙区制と、G日本全国を一つの選挙区として個人名で投票して一度に50名を選ぶ全国区という選挙制度があったのよ。

清子：日本初の心臓移植が行われたのもこの年ね。でもH移植治療に対して多くの疑問が指摘され、批判もあったそうよ。

純子：10月に栃木県で起こったI実父殺し事件は、5年後にJ最高裁判所が初めて違憲判決を下した事件よね。

清子：11月にはアメリカのK大統領選挙で共和党候補のニクソンが当選したわ。

純子：年末には東京都府中市で大企業のボーナスが強奪される三億円事件が起きたのよね。

清子：この事件は奪われた金額の大きさや、時効が成立して未解決事件になったりしたことから、そのあと小説やドラマの題材になったりしたわね。

純子：時効の制度はL司法制度改革によって殺人罪などでは被害者遺族の感情を考慮して廃止されたのよ。

清子：へー、福井でも20年ほど前に、時効成立寸前に殺人事件の被疑者が逮捕される事件があったけど、もうそんなドラマチックなことはなくなり、犯人が逃げおおせることができなくなったのね。

純子：ところで、何で「福井しあわせ元気国体」って愛称がついたのかな。

清子：それは福井県がM幸福度日本一といわれることにちなんでいるそうよ。

問(1) 下線の部分Aについて、このときの国会の種類をア～エの中から1つ選び、記号で答えよ。

ア 常会 イ 臨時会 ウ 特別会 エ 緊急集会

(2) 下線の部分Bについて、この三原則を答えよ。

(3) 下線の部分Cについて、資本主義経済において株式会社が行う経済活動を次の語句を使って説明せよ。

語句 株式・利潤・配当

(4) 下線の部分Dについて、現在、環境保全のために大規模な開発などを行う前に義務づけられている、環境への影響を調査する制度を何というか。

(5) 下線の部分Eについて、最初に制定された消費者保護の法律をア～エの中から1つ選び、記号で答えよ。

ア 製造物責任法 イ 消費者基本法 ウ 消費者保護基本法
エ 消費者契約法

(6) 下線の部分Fについて、アメリカ軍基地をめぐる問題に関する下の説明文の()にあてはまる語句の組合せとして正しいものをア～エの中から1つ選び、記号で答えよ。

(①) 市の住宅密集地にある (②) 飛行場にかわる基地を (③) 市の (④) 沖に設けることで日米政府間では合意されているが、反対している住民も多くいる。

ア ① 名護 ② 普天間 ③ 辺野古 ④ 宜野湾
イ ① 宜野湾 ② 嘉手納 ③ 名護 ④ 辺野古
ウ ① 名護 ② 嘉手納 ③ 辺野古 ④ 宜野湾
エ ① 宜野湾 ② 普天間 ③ 名護 ④ 辺野古

(7) 下線の部分Gについて、この選挙制度の特徴の説明文として最も適当なものをア～エの中から1つ選び、記号で答えよ。

ア 大都市部と過疎地域との間に生じる一票の格差が大きくなる。

イ 大政党の候補者が当選することが多く、議会で多数派が作られやすい。

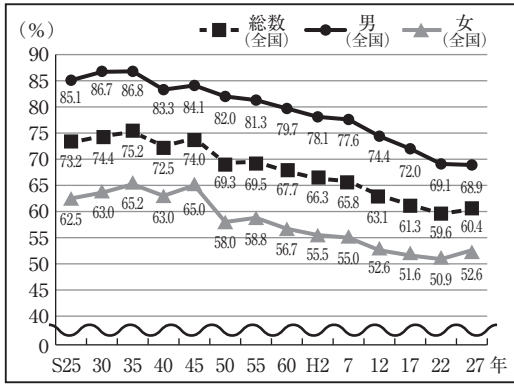
ウ 一つの選挙区から二人以上を得票の多い順に選ぶ大選挙区制の一種である。

エ 議席を獲得できなかった候補者に投じられた死票が多くなる傾向にある。

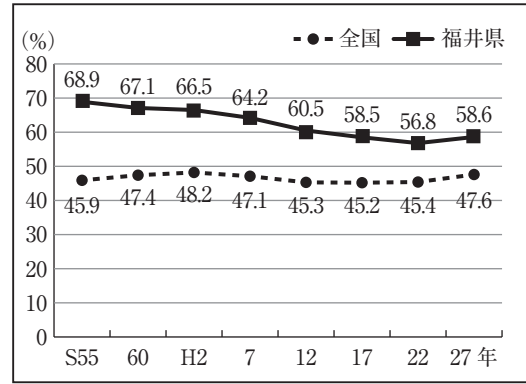
(8) 下線の部分Hについて、今日の、患者が治療方法などを自ら決定できるように、手術などの際に求められる、十分な説明に基づく同意を何というか。カタカナで答えよ。

- (9) 下線の部分 I について、次の問いに答えよ。
- ① 親などを殺す罪に対して、それ以外の人を殺すよりも重い刑罰を課している刑法第200条は、憲法第14条が保障するどのような人権に違反するとしたのか。解答欄に当てはまるように答えよ。
- ② 下の最高裁判所が出した違憲判決のうち、憲法第14条が保障する人権に関わらないものをア～エの中から1つ選び、記号で答えよ。
- ア 議員定数不均衡違憲判決 イ 薬局開設距離制限違憲判決
ウ 再婚禁止期間違憲判決 エ 民法婚外子相続差別違憲判決
- (10) 下線の部分 J について、最高裁判所は、法律などが合憲か違憲かについて最終決定権を持っていることから何とよばれるか。
- (11) 下線の部分 K について、アメリカの大統領制の特徴の説明として最も適当なものをア～エの中から1つ選び、記号で答えよ。
- ア 大統領は連邦議会を自由に解散できる。
イ 国民は連邦議会の議員と大統領を別々に選挙する。
ウ 大統領は連邦議会によって不信任決議が可決されると辞職する。
エ 各省の長官は連邦議会により議員の中から任命される。
- (12) 下線の部分 L について、司法制度改革の説明として適当でないものをア～エの中から1つ選んで記号で答えよ。
- ア 成人年齢を18歳に引き下げることが決定したことにより、若者が契約上のトラブルに巻き込まれないように消費生活センターが設置された。
イ 殺人などの重大な刑事事件の第一審で裁判員制度が導入された。
ウ 自白を強要するような行きすぎた捜査を防止するために、警察や検察では、一部の事件で取り調べの可視化が行われている。
エ 一部の刑事裁判では、被害者の感情をふまえて、被害者が被告人や証人に質問できる、被害者参加制度などが設けられた。
- (13) 下線の部分 M について、清子さんは福井の女性の活躍に関心を持ち、ホームページなどから就業状態を調べた。全国と比較して福井県の女性の就業状態の特徴が読み取れるグラフを次のア～エの中から2つ選んで記号で答えよ。

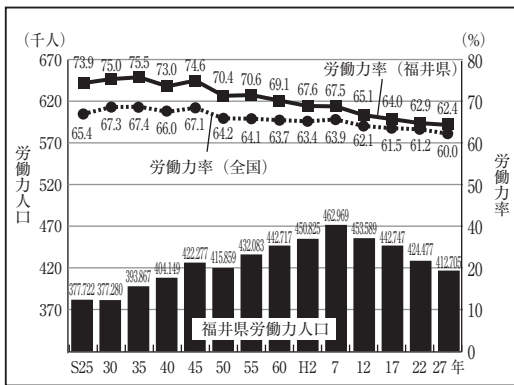
ア 就業率※1の推移



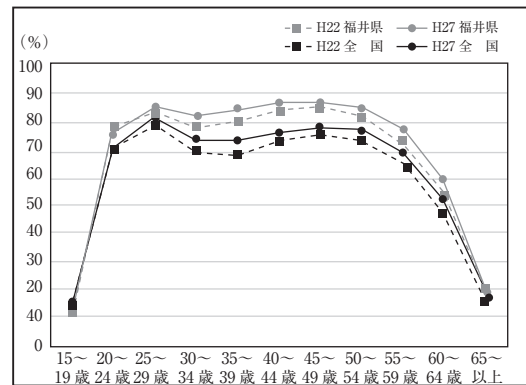
イ 共働き率の推移



ウ 労働力人口※2と労働力率※3の推移



エ 女性の年齢別労働力率



※1 就業率とは15歳以上の人口に占める就業者の割合

※2 労働力人口とは15歳以上65歳未満の労働の意思と能力をもつ者の人口

※3 労働力率とは労働力人口が15歳以上65歳未満の人口に占める割合

受験番号

平成31年度 仁愛女子高等学校入学試験 社会解答用紙

1

問(1)	大統領				問(2)	4月 日 (午前・午後)			時	
問(3)		問(4)		問(5)		問(6)		問(7)		
問(8)		問(9)		問(10)						
問(11)	あ		い		問(12)		問(13)			
問(14)	記号	理由							問(15)	
問(16)	P			Q			R			
	S			T			U			

2

問(1)	A	B	C	問(2)		問(3)	
------	---	---	---	------	--	------	--

3

問(1)		問(2)		問(3)	①	②	③
問(4)							

4

問(1)	①	②	問(2)	①	②			
問(3)	①	②	問(4)		問(5)		問(6)	
問(7)								
問(8)	①	②	問(9)					

5

問(1)		問(2)	核兵器を				
問(3)							
問(4)		問(5)		問(6)		問(7)	
問(8)				問(9)	① 法の下		②
問(10)		問(11)		問(12)		問(13)	